

NARAVA BREZ MEJA?

EKOLOŠKA OMREŽJA ZA VEČJO BIOTSKO RAZNOVRSTNOST V ALPAH

Vsak dan se odpravimo v šolo in službo, popoldne v trgovino ali fitness studio, ob koncu tedna pa na morje ali v gore – mobilnost igra v našem življenju izredno pomembno vlogo. Potrebo po svobodnem gibanju pa imajo tudi živali. Iskati morajo hrano in prezimovališče ali partnerje, s katerimi se pariyo. Na teh potovanjih pogosto premagujejo velike razdalje; ris se na primer giblje na območju, ki obsega do 450 km² površine, gamsa ne ustavi meja narodnega parka, srne pri prečkanju ceste ne pogledajo ne levo ne desno – vsako leto jih zato več kot pet tisoč postane žrtev slovenskih cest. Ovire na selitvenih poteh so velikokrat usodne in lahko celo ogrozijo preživetje celotnih populacij in vrst. Ljudje moramo omogočiti, da narava (p)ostane prehodna, saj taka koristi tudi nam; povečuje prometno varnost in kakovost našega življenja ter nas varuje pred posledicami podnebnih sprememb.

Iniciativa za ekološki kontinuum

Besedilo: Mateja Pirc

Alpe so zakladnica biotske raznovrstnosti. Izredna pestrost pokrajine ter živalskih in rastlinskih vrst jih uvršča med najpomembnejša območja za ohranjanje narave v Srednji Evropi. Tradicionalna alpska pokrajina je mozaik travnikov, gozdov, voda, odprtih površin ter struktur, ki so posledica človekove rabe prostora, npr. planin, poljskih meja, teras in živic. Naravni in sonaravni habitati, ki se med seboj tesno prepletajo, ustvarjajo najrazličnejše oblike življenjskega prostora in ponujajo številnim rastlinskim in živalskim vrstam zavetje in možnost svobodnega gibanja.

Prav to pokrajino pa ljudje razmejujemo s prometnicami, kanaliziramo reke, čezmerno izrabljamo naravne vire in zmanjšujemo delež tradicionalne kulturne pokrajine. Omenjeni procesi se v Alpah zaradi geografskih danosti odvijajo zlasti v dolinah in ravninskih predelih.

Čigavo življenjsko okolje?

Intenzivna raba prostora v alpskih dolinah in rast območij razpršene poselitve drobita pokrajino in odrivata naravne habitate ter jih ločujeta v majhne, osamele segmente, ki lahko celo popolnoma izginejo. Ko življenjski prostor

postane premajhen in so povezave med posameznimi habitati prekinjene, populacije izgubijo medsebojni stik in genetski potencial posamezne vrste oslabi. Živali zaradi osnovnih potreb po hrani in iskanju partnerjev za parjenje poskušajo premagati ovire, s katerimi je človek razdrobil njihove habitate. Pri tem pa velikokrat niso uspešne. Selitvene poti dvoživk, ki se po zimskem mirovanju selijo na mrestišča, so včasih dolge celo nekaj kilometrov in pogosto sekajo ceste, kjer jih na tisoče konča pod kolesi. Lokalne populacije lahko zaradi tega celo izumrejo. Tudi snjadj, jelenjad in druga divjad so pogosto žrtve cest.



Fotografija: Mathias Huss

Najbolj ogrožene so srne, na slovenskih cestah jih na leto umre skoraj 6000.

Ekološko omrežje – svoboda gibanja za rastline, živali in človeka

Pri ohranjanju biotske raznovrstnosti v Alpah in zunaj njih imajo pomembno vlogo t. i. ekološka omrežja, saj je znotraj njih pokrajina prepustna. Jedrna območja posameznega ekološkega omrežja tvorijo sonaravni, dobro ohranjeni, dovolj veliki in po možnosti nerazdrobljeni habitati. Med seboj jih povezujejo ekološki koridorji, na primer poljske meje, gozdni pasovi in robovi, naravni kamniti zidovi in vodotoki, ki so za živali in rastline kot naravne avtoceste, ki omogočajo selitev določenih vrst med različnimi habitati. Tudi zemljišča, ki so v sonaravni kmetijski ali gozdarski rabi, ter manjši, dobro ohranjeni habitati so lahko sestavni del sistema koridorjev. Imenujejo se stopni kamni.

Ekološke koridorje in stopne kamne je treba ohranjati in obnovljati zlasti tam, kjer je človek z nesonaravno rabo

prostora postavil ovire za živali in rastline (ceste, jezovi, ograde). Ponovno prepustnost pokrajine lahko dosežemo z okolju prilagojeno rabo prostora ter usklajenim sobivanjem človeka z naravo.

Povezani življenjski prostori za vsakega izmed nas

Je namen ohranjanja in ponovne vzpostavitve prehodnosti pokrajine zgolj svobodno gibanje živali? Kaj pa rastline? In ne nazadnje človek? Tudi rastline potrebujejo odprta območja, da se semena lahko razširjajo na novih plodnih

Živali zaradi osnovnih potreb po hrani in iskanju partnerjev za parjenje poskušajo premagati ovire, s katerimi je človek razdrobil njihove habitate.

tleh. Poleg tega so rastline pomemben sestavni del habitatov in zatočišče ter hrana za živali.

Povezani življenjski prostori prinašajo izjemno dodano vrednost tudi za ljudi. Zelene površine in pestra kultur-

na pokrajina imajo visoko doživljajsko vrednost ter ponujajo možnost za rekreacijo ali sprostitve. Nezamenljivost naravne pokrajine je poleg tega del krajevene identitete in ima pomembno vlogo v turizmu, kjer je v zadnjem času v večini alpskih držav opaziti usmeritev »nazaj k naravi«. V gosto poseljenih alpskih dolinah ekološki koridorji v obliki gozdnih pasov kot zelena pljuča skrbijo za kakovostnejši zrak. Poleg tega zelene površine in mokrišča vzdolž vodotokov prispevajo k učinkovitemu varstvu pred poplavami, sonaravni gozdovi pa učin-

kovito varujejo pred plazovi. Povezani življenjski prostori povečujejo prometno varnost. Številne prometne nesreče, v katere je vpletena divjad, ki išče prehode čez ceste, so namreč izredno nevarne tudi za človeka.



Od lokalne do čezalpske ravni

Za povezovanje habitatov so ključni zlasti ukrepi na lokalni ravni, kljub

Živali in rastline se bodo zaradi globalnega segrevanja prisiljene seliti na ugodnejša območja.

temu pa je izredno pomembno, da so habitatni povezani tudi med večjimi območji. Nekateri živalske vrste, denimo volk, ris ali medved, potrebujejo sonaravni življenjski prostor večjih razsežnosti, prav tako to velja za velike kopitarje, npr. jelene, ali ujede, kot je beloglavi jastreb. Čeprav so vrste, kot so ruševce, vidra ali sladkovodne ribe, npr. glavač, vezane na habitate manjših dimenzij, so, če jih želimo ohraniti v vsej njihovi pestrosti, nujne povezave med posameznimi delnimi populacijami prek celotnega alpskega prostora. To lahko dosežemo samo s sodelovanjem na vsealpski ravni.

Poleg tega je v času segrevanja ozračja vzpostavitev ekološkega omrežja v vseh alpskih državah ter povezava s sosednjimi območji nujen odziv na posledice podnebnih sprememb. Segrevanje ozračja se namreč v Alpah kaže v približno dvakrat višjih

temperaturah od svetovnega povprečja. Če se bo, kot napoveduje večina scenarijev, povprečna globalna tempe-

ratura do leta 2100 dvignila za tri do štiri stopinje, lahko v Alpah pričakujemo za do šest stopinj višje temperature. Vsak dvig temperature za eno stopinjo Celzija pomeni pomik vegetacijskih pasov za 150 višinskih metrov višje in za 150 km od juga proti severu. Rastlinske in živalske vrste se bodo torej prisiljene seliti na območja, kjer bodo imele boljše možnosti za preživetje. To jim bo uspelo le, če bodo habitatni med seboj povezani.



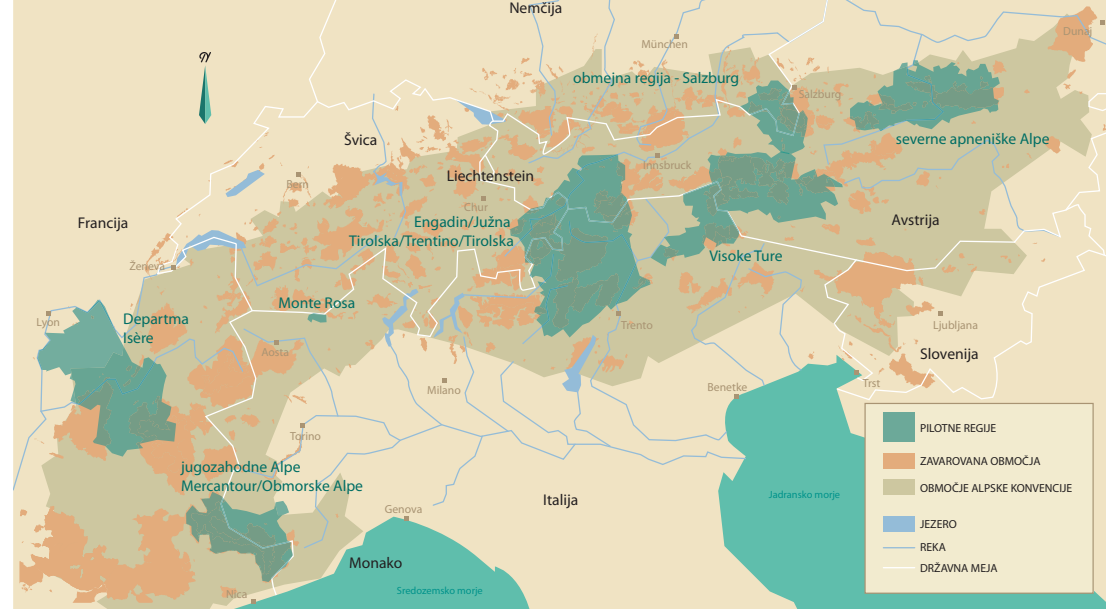
Vsak lahko prispeva

Za vzpostavljanje povezav in ohranjanje življenjskih prostorov niso potrebni zgolj projekti velikih razsežnosti, ukrepamo lahko prav vsi. Vsak posameznik lahko torej prispeva z uporabo naravnih gnojil ter zasajanjem avtohtonih rastlin, z okolju prijaznim in nemotečim vedenjem na izletih v naravo ter posredno z nakupom regionalnih proizvodov ekstenzivne kmetijske pridelave. Eno ključnih vlog pri vzpostavitvi ekoloških omrežij ima varstvo narave, ki skrbi za ohranjanje in obnavljanje habitatov ter renaturacijo vodotokov in mokrišč.

Pomembno vlogo ima tudi kmetijstvo, predvsem zaradi svoje razširjenosti. Intenzivno kmetijstvo v dolinah pomeni oviro za mobilnost favne in širjenje divjih rastlin. Z zasovo obrobni in zelenih pasov ter živic in suhih zidov ter z uvedbo ekstenzivnejše obdelave (npr. opustitev umetnih gnojil in insekticidov) lahko kmetje prispevajo k večji prehodnosti pokrajine.

Gozdarstvo k povezovanju habitatov lahko prispeva z negovanjem gozdnih robov, ki so, še posebno če so strukturno bogati, vmesni zaščitni biotopi in zatočišče za živali. Z alternativnimi metodami sečnje in spravila lesa gozdarji povzročajo manj škode na sestojih in tleh ter tako varujejo rastlinstvo, z vzpostavitev gozdnih rezervatov pa lahko pomagajo ohraniti območja posebne vrednosti (npr. odrasle gozdne sestoje ali nižinske gozdove, ki so pomembne prvine ekoloških koridorjev) in jih obvarovati pred motnjami, ki jih povzročajo

Na območju Alp se za vzpostavitev ekološkega omrežja med obstoječimi zavarovanimi območji zavzema sedem pilotnih regij.



človek. Poleg tega območja, na katerih je lov dovoljen v omejenem obsegu ali pa sploh ne, za živali pomenijo jedrna območja ali vmesne zaščitne biotope v ekološkem omrežju.

Pomembno vlogo igra tudi vodno gospodarstvo, ki z ukrepi, kot so postavitve ribjih stez in podobnih umetno zgrajenih prehodov, ribam in drugim vodnim organizmom omogočijo, da pri selitvah premagajo ovire, kot so jezovi ali zadrževalni bazeni.

Pri vzpostavljanju ekološkega omrežja je neizogibno sodelovanje strokovnjakov s področja prostorskega načrtovanja in prometa, saj omenjeni panogi lahko občutno prispevata k drobljenju habitatov v dolinskih legah. Konfliktne točke, ki nastajajo med prometom in selitvenimi potmi prosto živečih živali, je mogoče ublažiti z zelenimi mostovi in predori ter malimi tuneli za dvoživke, z občasnimi zaporami cest v času množičnih selitev določenih vrst

in z ukrepi umirjanja prometa. Poleg tega je izjemno pomembno, da se inte-

Selitvene poti dvoživk, ki se po zimskem mirovanju selijo na mrestišča, so včasih dolge celo nekaj kilometrov in pogosto sekajo ceste, kjer jih na tisoče konča pod kolesi.

resi varstva narave enakovredno vključujejo v vse faze procesa prostorskega načrtovanja.

Ekološko povezovanje je pomembna mednarodna tema

Čeprav v Sloveniji še malo poznana, sta pojma ekološkega povezovanja in koridorjev vse prej kot nova. V pristopu k varstvu alpske narave se namreč v zadnjih letih dogajajo velike spremembe. Statični pristop ohranjanja habitatov in vrst znotraj zavarovanih območij vse bolj nadomešča dinamični pristop, ki pokra-

jino razume in obravnava kot celoto. O problematiki ekološkega povezovanja

že danes obstaja cela vrsta sporazumov, dogovorov in pobud, ki temo obravnavajo na različnih ravneh. Na vseevropski ravni že nekaj let potekajo intenzivne priprave za vzpostavitev vseevropskega ekološkega omrežja, v katerem bodo imele Alpe osrednjo vlogo. Ker narava ne pozna državnih meja, je mednarodno sodelovanje neizogibno. Alpske države zato pri vzpostavljanju ekoloških omrežij sodelujejo z okoljskimi organizacijami in znanstveniki v okviru Alpske konvencije, na lokalni ravni pa se uresničujejo ukrepi in projekti.